



แนวทางการประเมินและจัดระดับมาตรฐานสหกรณ์  
ประจำปีงบประมาณ พ.ศ. ๒๕๖๖

กองพัฒนาสหกรณ์ด้านการเงินและร้านค้า  
กรมส่งเสริมสหกรณ์

## คำนำ

การจัดมาตรฐานสหกรณ์ เป็นเครื่องมือสำคัญของกรมส่งเสริมสหกรณ์ สำหรับใช้ประเมินศักยภาพในการดำเนินงานและการบริหารจัดการของสหกรณ์ ใช้เป็นแนวทางในการส่งเสริมและพัฒนาสหกรณ์ ให้มีความเข้มแข็ง สามารถเป็นที่พึ่งพาแก่มวลสมาชิก โดยกรมส่งเสริมสหกรณ์ ได้กำหนดหลักเกณฑ์การประเมินมาตรฐานสหกรณ์ ตามประกาศกรมส่งเสริมสหกรณ์ เรื่อง การกำหนดระดับมาตรฐานสหกรณ์ ประกาศ ณ วันที่ ๒ กุมภาพันธ์ พ.ศ. ๒๕๖๔ โดยจะประกาศผลการจัดระดับมาตรฐาน เป็น ผ่านมาตรฐาน และไม่ผ่านมาตรฐาน เท่านั้น เพื่อให้ผลการจัดมาตรฐานสหกรณ์สามารถสะท้อนถึงผลการดำเนินงานได้อย่างแท้จริง

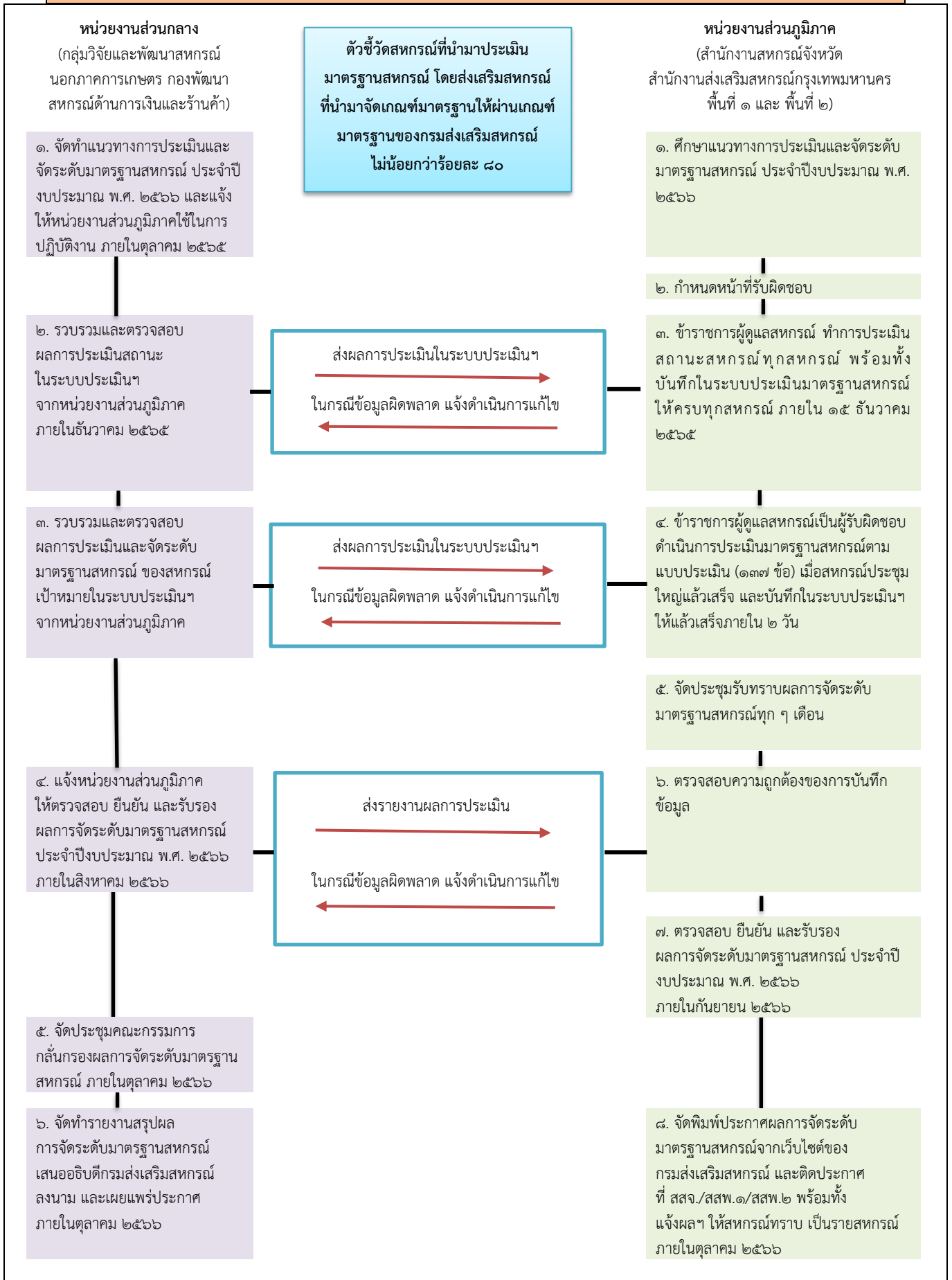
กองพัฒนาสหกรณ์ด้านการเงินและร้านค้า ได้จัดทำแนวทางการประเมินและจัดระดับมาตรฐานสหกรณ์ เพื่อใช้เป็นแนวทางในการดำเนินการประเมินและจัดระดับมาตรฐานสหกรณ์ ผู้จัดทำหวังเป็นอย่างยิ่งว่าแนวทางดังกล่าวจะเป็นประโยชน์ต่อการปฏิบัติงานของเจ้าหน้าที่ที่เกี่ยวข้อง และผู้ที่สนใจ

กลุ่มวิจัยและพัฒนาสหกรณ์นอกภาคการเกษตร  
กองพัฒนาสหกรณ์ด้านการเงินและร้านค้า  
กรมส่งเสริมสหกรณ์  
ตุลาคม ๒๕๖๕

## สารบัญ

	หน้า
ส่วนที่ ๑ แนวทางการประเมินและจัดระดับมาตรฐานสหกรณ์	๑
๑.๑ เกณฑ์มาตรฐานสหกรณ์	๒
๑.๒ การจัดระดับมาตรฐานสหกรณ์ และหลักฐานการตรวจสอบ	๔
๑.๓ การประเมินมาตรฐานสหกรณ์	๘
๑.๔ การกำหนดระดับมาตรฐานสหกรณ์	๘
๑.๕ ขั้นตอนการปฏิบัติงาน สำหรับหน่วยงานส่วนกลาง	๙
๑.๖ ขั้นตอนการปฏิบัติงาน สำหรับหน่วยงานส่วนภูมิภาค	๑๐
ส่วนที่ ๒ ตัวชี้วัดกรมส่งเสริมสหกรณ์	๑๓
ส่วนที่ ๓ เอกสารที่เกี่ยวข้อง	
ประกาศกรมส่งเสริมสหกรณ์ เรื่อง การกำหนดระดับมาตรฐานสหกรณ์	๑๕

**ส่วนที่ ๑ แนวทางการประเมินและจัดระดับมาตรฐานสหกรณ์ ประจำปี ๒๕๖๖**



### ๑.๑ หลักเกณฑ์การประเมินมาตรฐานสหกรณ์ที่ถือใช้ในปัจจุบัน

หลักเกณฑ์การประเมินมาตรฐานสหกรณ์ที่ถือใช้ในปัจจุบัน เป็นการประเมินผลการดำเนินงานของสหกรณ์ ๗๐ คะแนน คิดเป็นร้อยละ ๗๐ และกระบวนการจัดการภายในสหกรณ์ ๓๐ คะแนน คิดเป็นร้อยละ ๓๐ จำนวน ๗ หลักเกณฑ์ รวมทั้งหมด ๑๓๗ ข้อ ทั้งนี้ จะต้องผ่านหลักเกณฑ์ประเมินผลการดำเนินงานทั้ง ๗ ข้อหลัก หากไม่ผ่านข้อใดข้อหนึ่ง ถือว่า ไม่ผ่านมาตรฐาน รายละเอียด ดังนี้

หลักเกณฑ์การประเมินมาตรฐานสหกรณ์	คะแนนเต็ม	ผลการดำเนินงานของสหกรณ์			คะแนน	กระบวนการจัดการภายในสหกรณ์	คะแนน
		ข้อที่เกี่ยวข้อง	ข้อไม่ผ่าน	ข้อที่ผ่าน		ข้อที่เกี่ยวข้อง	
เกณฑ์ที่ ๑ ผลการดำเนินงานในรอบสองปีบัญชีย้อนหลัง สหกรณ์มีผลการดำเนินงานไม่ขาดทุน เว้นแต่มีอุบัติเหตุหรือภัยธรรมชาติ จนเกิดความเสียหายต่อสมาชิกและสหกรณ์โดยรวม	๑๕	๑-๓ (เลือกตอบ ๑ ข้อ)	๑-๒	๓	๑๐	๔-๘ (เลือกข้อละ ๑ คำตอบ)	๕
เกณฑ์ที่ ๒ ผลการดำเนินงานในรอบสองปีบัญชีย้อนหลัง ไม่มีการกระทำอันถือได้ว่าทุจริตต่อสหกรณ์	๒๐	๙-๑๐ (เลือกตอบ ๑ ข้อ)	๙	๑๐	๑๐	๑๑-๑๖ (เลือกตอบได้หลายข้อตามประเภทสหกรณ์)	๑๐
เกณฑ์ที่ ๓ ผลการดำเนินงานในรอบปีบัญชีสุดท้าย สหกรณ์จัดทำงบการเงินแล้วเสร็จและส่งให้ผู้สอบบัญชีตรวจสอบแล้วนำเสนอเพื่ออนุมัติที่ประชุมใหญ่ของสหกรณ์ภายใน ๑๕๐ วัน นับแต่วันสิ้นปีทางบัญชี	๑๔	๘๗-๙๐ (เลือกตอบ ๑ ข้อ)	๘๗-๘๙	๙๐	๑๐	๙๑-๙๕ (เลือกข้อละ ๑ คำตอบ)	๔
เกณฑ์ที่ ๔ ผลการดำเนินงานในรอบปีบัญชีสุดท้าย สหกรณ์ต้องมีสมาชิกไม่น้อยกว่าร้อยละ ๖๐ ของสมาชิกทั้งหมด ร่วมทำธุรกิจกับสหกรณ์	๒๒	๙๖-๑๐๓ (เลือกตอบ ๑ ข้อ)	๙๖-๑๐๐	๑๐๑-๑๐๓	๒๐	๑๐๔-๑๐๘ (เลือกตอบได้หลายข้อ)	๒
เกณฑ์ที่ ๕ ต้องจัดจ้างเจ้าหน้าที่สหกรณ์ปฏิบัติงานประจำรับผิดชอบดำเนินงานและธุรกิจของสหกรณ์ หากไม่มีการจัดจ้างต้องมีกรรมการดำเนินการหรือสมาชิกที่ได้รับมอบหมายให้ปฏิบัติหน้าที่ประจำ	๘	๑๐๙-๑๑๒ (เลือกตอบ ๑ ข้อ)	๑๐๙-๑๑๐	๑๑๑-๑๑๒	๕	๑๑๓-๑๑๗ (เลือกข้อละ ๑ คำตอบ)	๓

หลักเกณฑ์การประเมินมาตรฐานสหกรณ์	คะแนนเต็ม	ผลการดำเนินงานของสหกรณ์			คะแนน	กระบวนการจัดการภายในสหกรณ์	คะแนน
		ข้อที่เกี่ยวข้อง	ข้อไม่ผ่าน	ข้อที่ผ่าน		ข้อที่เกี่ยวข้อง	
เกณฑ์ที่ ๖ ผลการดำเนินงานในรอบสองปีบัญชีย้อนหลัง สหกรณ์ต้องมีการจัดสรรกำไรสุทธิ และจ่ายทุนสวัสดิการสมาชิก หรือทุนสาธารณประโยชน์อย่างน้อยหนึ่งครั้ง	๑๓	๑๑๘-๑๒๔ (เลือกตอบ ๑ ข้อ)	๑๑๘-๑๒๒	๑๒๓-๑๒๔	๑๐	๑๒๕-๑๓๑ (เลือกข้อละ ๑ คำตอบ)	๓
เกณฑ์ที่ ๗ ผลการดำเนินงานในรอบปีบัญชีสุดท้าย สหกรณ์ต้องไม่กระทำการอันเป็นการฝ่าฝืนกฎหมาย ระเบียบ คำสั่งของนายทะเบียนสหกรณ์	๘	๑๓๒-๑๓๓ (เลือกตอบ ๑ ข้อ)	๑๓๒	๑๓๓	๕	๑๓๔-๑๓๗ (เลือกข้อละ ๑ คำตอบ)	๓
	๑๐๐				๗๐		๓๐

หลักเกณฑ์การประเมินมาตรฐานสหกรณ์ ข้อ ๑-๑๓๗ สหกรณ์ทุกประเภทต้องรายงาน ยกเว้นหลักเกณฑ์การประเมินมาตรฐานสหกรณ์ ส่วนของกระบวนการบริหารจัดการภายในสหกรณ์ (ข้อ ๑๑-๘๖) สหกรณ์ต้องรายงานตามประเภทสหกรณ์ ดังนี้

- ข้อ ๑๑-๒๗ (การติดตามผลการปฏิบัติงาน งานการเงิน การจัดทำบัญชี และการจัดทำบุคคล) สหกรณ์ทุกประเภทต้องรายงาน
- ข้อ ๒๘-๕๕ (ธุรกิจสินเชื่อ และธุรกิจรับเงินฝาก) สหกรณ์ประเภทการเกษตร ประมง นิคม บริการ ออมทรัพย์ และเครดิตยูเนียน ต้องรายงาน
- ข้อ ๕๖-๗๓ (ธุรกิจจัดหา) สหกรณ์ประเภทการเกษตร ประมง นิคม บริการ และร้านค้า ต้องรายงาน
- ข้อ ๗๔-๘๖ (ธุรกิจรวบรวม) สหกรณ์ประเภทการเกษตร ประมง นิคม และบริการ ต้องรายงาน

ตารางสรุปหลักเกณฑ์การวัดกระบวนการบริหารจัดการภายในสหกรณ์แยกตามประเภทสหกรณ์

กระบวนการบริหารจัดการภายในสหกรณ์	ข้อที่	ประเภทสหกรณ์ที่ต้องดำเนินการ		
		การเกษตร , ประมง , นิคม , บริการ	ร้านค้า	ออมทรัพย์ , เครดิตยูเนียน
การติดตามผลการปฏิบัติงาน	๑๑-๑๕	✓	✓	✓
งานการเงิน	๑๖-๒๓	✓	✓	✓
การจัดทำบัญชี	๒๔-๒๕	✓	✓	✓
การจัดทำบุคคล	๒๖-๒๗	✓	✓	✓
ธุรกิจสินเชื่อ	๒๘-๕๓	✓	-	✓
ธุรกิจรับเงินฝาก	๔๔-๕๕	✓	-	✓
ธุรกิจจัดหา	๕๖-๗๓	✓	✓	-
ธุรกิจรวบรวม	๗๔-๘๖	✓	-	-

## ๑.๒ การจัดมาตรฐานสหกรณ์

การจัดมาตรฐานสหกรณ์ ให้สำนักงานสหกรณ์จังหวัด/สำนักงานส่งเสริมสหกรณ์กรุงเทพมหานคร พื้นที่ ๑ และพื้นที่ ๒ ดำเนินการตามประกาศกรมส่งเสริมสหกรณ์ เรื่อง การกำหนดระดับมาตรฐานสหกรณ์ ซึ่งกำหนดให้จัดมาตรฐานสหกรณ์ ปีละ ๑ ครั้ง โดยดำเนินการดังนี้

๑. สหกรณ์ที่นำมาจัดมาตรฐาน หมายถึง สหกรณ์ทุกประเภท ยกเว้นสหกรณ์ที่อยู่ในเงื่อนไขข้อใดข้อหนึ่ง ดังนี้

(๑) สหกรณ์ที่ตั้งใหม่ ยังไม่ได้ดำเนินการ หรือ ดำเนินการแต่จัดตั้งไม่ครบ ๒ ปี

(๒) สหกรณ์ที่หยุดดำเนินธุรกิจ หรือ ไม่ดำเนินธุรกิจ หรือสหกรณ์อยู่ระหว่างการตัดสินใจที่จะปรับปรุงกิจการ หรือหยุดเพื่อเตรียมขอเลิกสหกรณ์ในปีถัดไป

(๓) สหกรณ์ที่เลิกหรืออยู่ระหว่างชำระบัญชี

โดยสหกรณ์ที่ยกเว้นตามเงื่อนไขข้างต้น ซึ่งเป็นสหกรณ์ที่ไม่นำมาจัดมาตรฐาน ไม่ต้องบันทึกข้อมูลเข้ามาในระบบฯ

๒. การนับระยะเวลา ให้นับระยะเวลาวันสิ้นปีบัญชี ไม่เกินวันที่ ๓๑ สิงหาคม เมื่อนับรอบระยะเวลาแล้วครบ ๒ ปี ตามเกณฑ์ชี้วัดระดับมาตรฐานสหกรณ์ ทั้งนี้ การนับเวลาแต่ละสหกรณ์จะต้องนับระยะเวลาในรอบปีเฉพาะสหกรณ์นั้น ๆ

๓. หลักฐานการตรวจสอบหลักเกณฑ์มาตรฐานสหกรณ์ ให้ใช้เอกสารประกอบการพิจารณาหลักเกณฑ์มาตรฐานสหกรณ์แต่ละข้อตามเอกสารประกอบการพิจารณาหลักเกณฑ์มาตรฐานสหกรณ์ เมื่อทำการประเมินและจัดระดับมาตรฐานสหกรณ์เสร็จแล้วให้เก็บหลักฐานการประเมินและจัดระดับมาตรฐานสหกรณ์ (ฉบับสำเนา) ไว้ที่สำนักงานสหกรณ์จังหวัด เพื่อการตรวจสอบต่อไป โดยแบบประเมินระดับมาตรฐานสหกรณ์ (๑๓๗ ข้อ) จะต้องมีผู้ที่เกี่ยวข้องลงนามรับรอง

## เอกสารประกอบการพิจารณาหลักเกณฑ์มาตรฐานสหกรณ์

หลักเกณฑ์มาตรฐานสหกรณ์	แนวทางการปฏิบัติ	เอกสารประกอบการพิจารณา ตรวจสอบ
<p><b>หลักเกณฑ์ที่ ๑</b> ผลการดำเนินงานในรอบสองปีบัญชี ย้อนหลัง สหกรณ์มีผลการดำเนินงานไม่ขาดทุนวันแต่มีอุบัติเหตุหรือภัยธรรมชาติ จนเกิดความเสียหายต่อสมาชิกและสหกรณ์โดยรวม</p>	<p>๑. สหกรณ์มีผลการดำเนินงานมาแล้วสองปี และไม่ขาดทุน ๒. ช้อยกเว้น ปีที่สหกรณ์มีผลการดำเนินงานขาดทุน ต้องเกิดจากอุบัติเหตุ หรือภัยธรรมชาติ เท่านั้น และภัยนั้นทำให้สมาชิกและสหกรณ์เสียหาย</p>	<p>๑. แผนปฏิบัติงานประจำปี ๒. แผนงบประมาณรายรับ-รายจ่าย ๓. รายงานการประชุม คณะกรรมการดำเนินการ ๔. งบการเงิน ๕. เอกสารทางราชการแจ้งเรื่องพื้นที่ประสบอุบัติเหตุหรือภัยธรรมชาติ</p>
<p><b>หลักเกณฑ์ที่ ๒</b> ผลการดำเนินงานในรอบสองปีบัญชี ย้อนหลังไม่มีการกระทำอันถือได้ว่าทุจริตต่อสหกรณ์</p>	<p>๑. การทุจริต ต้องได้รับความชัดเจนว่า นายทะเบียนสหกรณ์ หรือรองนายทะเบียนสหกรณ์ หรือผู้สอบบัญชี ได้มีหนังสือแจ้งให้แก้ไขปัญหาทุจริตหรือข้อบกพร่องนั้นแล้ว หรือมีการสอบสวนวินัย หรือร้องทุกข์ หรือฟ้องคดีแล้ว ๒. ขอบเขตการสิ้นสุดของการทุจริต ต้องทราบตัวผู้ทุจริต และมีหลักฐานการยอมรับค่าเสียหาย รวมทั้งมีการชดใช้เป็นบางส่วนหรือทั้งหมด หรือมีการร้องทุกข์ หรือฟ้องคดีแล้ว ถือว่าการแก้ไขปัญหาทุจริตแล้ว ให้เริ่มนับปีต่อไป</p>	<p>๑. รายงานการประชุม คณะกรรมการดำเนินการ ๒. ระเบียบ คำสั่ง ทะเบียนคุม และหลักฐานต่าง ๆ ที่เกี่ยวข้องกับการปฏิบัติงาน ๓. รายงานผลการตรวจสอบบัญชี ณ วันสิ้นปีทางบัญชีของสหกรณ์ ๔. รายงานผู้ตรวจการสหกรณ์ ๕. คำสั่งนายทะเบียนสหกรณ์ สั่งแก้ไขข้อบกพร่อง ๖. รายงานการประชุมคณะกรรมการแก้ไขข้อบกพร่อง ๗. รายงานการประชุมใหญ่สามัญประจำปี ๘. สำเนาการร้องทุกข์ หรือหนังสือแจ้งความ ๙. ระบบการรายงานข้อบกพร่องของกรมส่งเสริมสหกรณ์</p>
<p><b>หลักเกณฑ์ที่ ๓</b> ผลการดำเนินงานในรอบปีบัญชีสุดท้าย สหกรณ์จัดทำงบการเงินแล้วเสร็จและส่งให้ผู้สอบบัญชีตรวจสอบแล้ว นำเสนอเพื่ออนุมัติที่ประชุมใหญ่ของสหกรณ์ ภายใน ๑๕๐ วัน นับแต่วันสิ้นปีทางบัญชี</p>	<p>รอบปีบัญชีสุดท้าย สหกรณ์จัดทำงบการเงินแล้วเสร็จ และส่งให้ผู้สอบบัญชีตรวจสอบแล้วนำเสนอเพื่ออนุมัติที่ประชุมใหญ่ของสหกรณ์ ภายใน ๑๕๐ วัน นับแต่วันสิ้นปีทางบัญชี</p>	<p>๑. คำสั่งมอบหมายงานจัดทำบัญชี ๒. สมุดบัญชีขึ้นต้น และบัญชีแยกประเภท ๓. งบทดลองประจำปีเดือน ๔. รายงานการประชุม คณะกรรมการดำเนินการ ๕. รายงานของผู้สอบบัญชี ๖. รายงานการประชุมใหญ่สามัญประจำปี</p>



เอกสารประกอบการพิจารณาหลักเกณฑ์มาตรฐานสหกรณ์ (ต่อ)

เกณฑ์มาตรฐานสหกรณ์	แนวทางการปฏิบัติ	เอกสารประกอบการพิจารณา ตรวจสอบ
<p><b>หลักเกณฑ์ที่ ๔</b> ผลการดำเนินงานในรอบปีบัญชีสุดท้ายสหกรณ์ต้องมีสมาชิกไม่น้อยกว่าร้อยละ ๖๐ ของสมาชิกทั้งหมดร่วมทำธุรกิจกับสหกรณ์</p>	<p>๑. สมาชิกต้องมาทำธุรกิจกับสหกรณ์อย่างน้อยหนึ่งอย่าง</p> <p>๒. การนับจำนวนว่าเกิน ๖๐% ให้นับจำนวนคนเป็นหลัก</p> <p>๓. การนับสมาชิกทำธุรกิจกับสหกรณ์ ให้นับจากทะเบียนลูกหนี้รายตัว เช่น ลูกหนี้เงินกู้, ลูกหนี้การค้า ฯลฯ และทะเบียนเจ้าหนี้รายตัว เช่น เจ้าหนี้เงินฝาก ฯลฯ ที่คงเหลือ ณ วันสิ้นปีบัญชี รวมทั้งให้นับจากการที่สมาชิกมาทำธุรกิจกับสหกรณ์ระหว่างปี ทั้งนี้ ให้นับตัวสมาชิกเป็นหลัก (ไม่นับซ้ำ แม้สมาชิกคนนั้นจะทำธุรกิจหลายอย่าง หรือมียอดลูกหนี้/เจ้าหนี้รายตัว คงเหลืออยู่ให้นับครั้งเดียว)</p>	<p>๑. จำนวนสมาชิก ได้แก่ ทะเบียนสมาชิก , รายงานผลการตรวจสอบบัญชีของผู้สอบบัญชี ณ วันสิ้นปีทางบัญชีของสหกรณ์</p> <p>๒. จำนวนสมาชิกที่ร่วมทำธุรกิจกับสหกรณ์ ได้แก่ ทะเบียนรับฝากเงิน , ทะเบียนลูกหนี้เงินกู้ , ทะเบียนลูกหนี้การค้า , ทะเบียนธุรกิจบริการ หรือเอกสารหลักฐานที่แสดงได้ว่าสมาชิกทำธุรกิจกับสหกรณ์</p>
<p><b>หลักเกณฑ์ที่ ๕</b> ต้องจัดจ้างเจ้าหน้าที่สหกรณ์ปฏิบัติงานประจำรับผิดชอบดำเนินงานและธุรกิจของสหกรณ์ หากไม่มีการจัดจ้างต้องมีกรรมการดำเนินการหรือสมาชิกที่ได้รับมอบหมายให้ปฏิบัติหน้าที่ประจำ</p>	<p>๑. ต้องมีเจ้าหน้าที่ปฏิบัติงานในสหกรณ์</p> <p>๒. เจ้าหน้าที่นั้นจะมาจากการจัดจ้างหรือกรรมการดำเนินการหรือสมาชิกที่ได้รับมอบหมายมาปฏิบัติหน้าที่ก็ได้</p>	<p>๑. โครงสร้าง และการแบ่งส่วนงาน</p> <p>๒. ระเบียบว่าด้วยเจ้าหน้าที่ และข้อบังคับการทำงาน</p> <p>๓. ระเบียบว่าด้วยการกำหนดอำนาจหน้าที่และความรับผิดชอบของหน้าที่</p> <p>๔. คำสั่งมอบหมายหน้าที่ที่ความรับผิดชอบแต่ละคน</p> <p>๕. สัญญาจ้าง</p> <p>๖. รายงานผลการตรวจสอบบัญชีของผู้สอบบัญชี ณ วันสิ้นปีทางบัญชีของสหกรณ์</p> <p>๗. รายงานการประชุมคณะกรรมการดำเนินการ</p>

เอกสารประกอบการพิจารณาตัวชี้วัดระดับมาตรฐานสหกรณ์ (ต่อ)

เกณฑ์มาตรฐานสหกรณ์	แนวทางการปฏิบัติ	เอกสารประกอบการพิจารณา ตรวจสอบ
<p><b>หลักเกณฑ์ที่ ๖</b> ผลการดำเนินงานในรอบสองปีบัญชี ย้อนหลัง สหกรณ์ต้องมีการจัดสรรกำไรสุทธิและจ่ายทุนสวัสดิการสมาชิก หรือทุนสาธารณประโยชน์ อย่างน้อยหนึ่งครั้ง</p>	<p>๑. สหกรณ์มีผลการดำเนินงานย้อนหลังสองปีบัญชี</p> <p>๒. มีการจัดสรรกำไรสุทธิในปีใดปีหนึ่งเป็นเงินทุน เพื่อสวัสดิการสมาชิก หรือทุนสาธารณประโยชน์ อย่างน้อย ๑ ครั้ง</p> <p>๓. มีการจ่ายเงินทุนสวัสดิการสมาชิก หรือทุนสาธารณประโยชน์ อย่างน้อย ๑ ครั้ง</p>	<p>๑. ระเบียบว่าด้วยทุนสวัสดิการสมาชิก</p> <p>๒. ระเบียบว่าด้วยทุนสาธารณประโยชน์</p> <p>๓. คำสั่งมอบหมายผู้รับผิดชอบ</p> <p>๔. ข้อบังคับสหกรณ์</p> <p>๕. ทะเบียนจำแนกประเภททุนสวัสดิการหรือทุนสาธารณประโยชน์</p> <p>๖. รายงานการประชุมคณะกรรมการประจำเดือน</p> <p>๗. รายงานการประชุมใหญ่สามัญประจำปี</p> <p>๘. เอกสารการใช้จ่ายเงินทุน</p>
<p><b>หลักเกณฑ์ที่ ๗</b> ผลการดำเนินงานในรอบปีบัญชีสุดท้าย สหกรณ์ต้องไม่กระทำการอันเป็นการฝ่าฝืนกฎหมาย ระเบียบ คำสั่งของนายทะเบียนสหกรณ์</p>	<p>ลักษณะการฝ่าฝืน คำสั่ง ระเบียบ หรือกฎหมาย ต้องมีหนังสือจากผู้มีอำนาจหน้าที่ไปยังสหกรณ์ และสหกรณ์ไม่แก้ไขให้แล้วเสร็จภายในระยะเวลาที่กำหนด</p>	<p>๑. แผนการเข้าตรวจสอบของผู้ตรวจสอบกิจการ</p> <p>๒. รายงานการประชุมคณะกรรมการดำเนินการ</p> <p>๓. รายงานของผู้ตรวจการสหกรณ์</p> <p>๔. รายงานของผู้ตรวจสอบกิจการ</p> <p>๕. รายงานผลการตรวจสอบบัญชีของผู้สอบบัญชี ณ วันสิ้นปีทางบัญชีของสหกรณ์</p> <p>๖. คำสั่งนายทะเบียนสหกรณ์</p> <p>๗. รายงานการประคองทำงานแก้ไขปัญหาสหกรณ์</p>

### ๑.๓ การประเมินมาตรฐานสหกรณ์

๑. สหกรณ์ที่มีบัญชีสิ้นสุด ตั้งแต่เดือนเมษายน เป็นต้นไป หากสหกรณ์ยังไม่ได้ประชุมใหญ่ ภายในวันที่ ๓๑ สิงหาคม ให้ใช้ข้อมูลของบัญชีสิ้นสุด ๒ ปีย้อนหลัง มาใช้ในการประเมินมาตรฐานสหกรณ์ เช่น สหกรณ์บัญชีสิ้นสุดเดือนเมษายน ที่ยังไม่ได้ประชุมใหญ่ ภายในวันที่ ๓๑ สิงหาคม ๒๕๖๖ ให้ใช้ข้อมูลปี ๒๕๖๔, ๒๕๖๕ มาใช้ในการประเมินมาตรฐานสหกรณ์ ประจำปีงบประมาณ พ.ศ. ๒๕๖๖

๒. สหกรณ์ที่ไม่สามารถประชุมใหญ่ได้ภายใน ๑๕๐ วัน นับแต่วันสิ้นปีทางบัญชี ยังคงต้องบันทึกข้อมูลส่งเข้าระบบ ทั้งนี้ ให้บันทึกข้อมูลเข้าระบบดังกล่าวฯ ภายหลังครบกำหนด ๑๕๐ วัน นับแต่วันสิ้นปีทางบัญชีของสหกรณ์ที่ได้รับมอบหมาย โดยให้ใส่วันที่ประชุมใหญ่ในระบบการประเมินมาตรฐานสหกรณ์ เป็นวันที่ ๑ กันยายน ๒๕๖๖

๓. สหกรณ์ที่ปิดบัญชีไม่ได้หรือผู้สอบบัญชียังไม่รับรองงบการเงิน ให้ประเมินในส่วนของผลการดำเนินงาน (ข้อหลัก) เกณฑ์ข้อที่ ๑, ๓, และ ๖ ดังนี้

**เกณฑ์ข้อที่ ๑** ผลการดำเนินงานในรอบสองปีบัญชีย้อนหลัง สหกรณ์มีผลการดำเนินงานไม่ขาดทุน เว้นแต่มีอุบัติเหตุหรือภัยธรรมชาติ จนเกิดความเสียหายต่อสมาชิกและสหกรณ์โดยรวม ➤ ไม่ต้องประเมินในส่วนของผลการดำเนินงาน (ข้อหลัก)

**เกณฑ์ข้อที่ ๓** ผลการดำเนินงานในรอบปีบัญชีสุดท้าย สหกรณ์จัดทำงบการเงินแล้วเสร็จและส่งให้ผู้สอบบัญชีตรวจสอบแล้วนำเสนอเพื่ออนุมัติที่ประชุมใหญ่ของสหกรณ์ ภายใน ๑๕๐ วัน นับแต่วันสิ้นปีทางบัญชี ➤ เลือกข้อที่ ๘๗ จัดทำงบการเงินไม่แล้วเสร็จ (ปิดบัญชีไม่ได้)

**เกณฑ์ข้อที่ ๖** ผลการดำเนินงานในรอบสองปีบัญชีย้อนหลัง สหกรณ์ต้องมีการจัดสรรกำไรสุทธิและจ่ายทุนสวัสดิการสมาชิกหรือทุนสาธารณประโยชน์อย่างน้อยหนึ่งครั้ง

เนื่องจากให้ดูผลการดำเนินงาน ในรอบสองปีบัญชีย้อนหลัง หากปีใดปีหนึ่ง มีการจัดสรรกำไรสุทธิและจ่ายทุนฯ อย่างน้อยหนึ่งครั้ง ➤ สามารถประเมินในส่วนของผลการดำเนินงาน (ข้อหลัก) ได้

หากเจ้าหน้าที่ผู้ประเมินมีการทบทวนข้อมูลแล้วว่าไม่สามารถประเมินข้อนี้ได้ ➤ ไม่ต้องประเมินในส่วนของผลการดำเนินงาน (ข้อหลัก)

### ๑.๔ การกำหนดระดับมาตรฐานสหกรณ์

กรมส่งเสริมสหกรณ์กำหนดเกณฑ์การให้คะแนน จากผลการดำเนินงานของสหกรณ์ และกระบวนการบริหารจัดการภายในสหกรณ์ จำนวน ๑๓๗ ข้อ โดยมีคะแนนเต็ม ๑๐๐ คะแนน ประกอบด้วย

- |   |          |
|---|----------|
| ๑. คะแนนจากผลการดำเนินงานของสหกรณ์          | ๗๐ คะแนน |
| ๒. คะแนนจากกระบวนการบริหารจัดการภายในสหกรณ์ | ๓๐ คะแนน |

การกำหนดระดับมาตรฐานสหกรณ์ แบ่งออกเป็น ๒ ระดับ คือ

๑. ระดับผ่านมาตรฐาน
๒. ระดับไม่ผ่านมาตรฐาน

หากสหกรณ์ใดมีผลการประเมินไม่ผ่านเกณฑ์ข้อใดข้อหนึ่งใน ๗ ข้อ ในส่วนของเกณฑ์ประเมินผลการดำเนินงาน (๗ ข้อหลัก) ให้ถือว่าสหกรณ์นั้น ไม่ผ่านมาตรฐาน

## ๑.๕ ขั้นตอนการปฏิบัติงานสำหรับหน่วยงานส่วนกลาง

หน่วยงานส่วนกลางในกรมส่งเสริมสหกรณ์ที่ได้รับมอบหมายให้รับผิดชอบเกี่ยวกับการประเมินและจัดระดับมาตรฐานสหกรณ์ คือ กลุ่มวิจัยและพัฒนาสหกรณ์นอกภาคการเกษตร กองพัฒนาสหกรณ์ด้านการเงินและร้านค้า และกลุ่มฐานข้อมูล ศูนย์เทคโนโลยีสารสนเทศและการสื่อสาร มีขั้นตอนในการปฏิบัติงาน ดังนี้

๑) จัดทำแนวทางการประเมินและจัดระดับมาตรฐานสหกรณ์และแนวทางการพัฒนาและส่งเสริมสหกรณ์ให้ผ่านเกณฑ์มาตรฐานสหกรณ์ ประจำปีงบประมาณ พ.ศ. ๒๕๖๖ และแจ้งให้หน่วยงานส่วนภูมิภาคใช้ในการปฏิบัติงาน

กลุ่มวิจัยฯ ดำเนินการจัดทำแนวทางการดำเนินการประเมินและจัดระดับมาตรฐานสหกรณ์ ประจำปีงบประมาณ พ.ศ. ๒๕๖๖ ภายในเดือนตุลาคม ๒๕๖๕ เพื่อสร้างการรับรู้และความเข้าใจแก่ผู้ปฏิบัติงานในหน่วยงานส่วนภูมิภาค และเป็นแนวทางการปฏิบัติงาน และแจ้งให้หน่วยงานส่วนภูมิภาคทราบ รวมทั้งประสานกลุ่มฐานข้อมูล ศูนย์เทคโนโลยีสารสนเทศและการสื่อสาร ดำเนินการเตรียมระบบเพื่อเปิดระบบประเมินมาตรฐานสหกรณ์และกลุ่มเกษตรกร วันที่ ๑๕ พฤศจิกายน ๒๕๖๕ เวลา ๐๘.๓๐ น. ถึงวันที่ ๓๑ สิงหาคม ๒๕๖๖ เวลา ๑๖.๓๐ น.

๒) รวบรวมและตรวจสอบการประเมินสถานะในระบบประเมินฯ จากหน่วยงานส่วนภูมิภาค

กลุ่มวิจัยฯ ดำเนินการรวบรวมและตรวจสอบการประเมินสถานะในระบบประเมินฯ จากหน่วยงานส่วนภูมิภาค ในกรณีที่กลุ่มวิจัยฯ ตรวจสอบแล้วพบข้อมูลผิดพลาดจะดำเนินการแจ้งหน่วยงานส่วนภูมิภาคให้ดำเนินการแก้ไขข้อมูลให้ถูกต้อง ครบถ้วน ภายในเดือนธันวาคม ๒๕๖๕

๓) รวบรวมและตรวจสอบผลการประเมินและจัดระดับมาตรฐานสหกรณ์ของสหกรณ์เป้าหมายในระบบประเมินฯ จากหน่วยงานส่วนภูมิภาค

กลุ่มวิจัยฯ ดำเนินการรวบรวมและตรวจสอบผลการประเมินและจัดระดับมาตรฐานสหกรณ์ของสหกรณ์เป้าหมายในระบบประเมินฯ จากหน่วยงานส่วนภูมิภาค ในกรณีที่กลุ่มวิจัยฯ ตรวจสอบแล้วพบข้อมูลการประเมินและจัดระดับมาตรฐานสหกรณ์ผิดพลาดจะดำเนินการแจ้งหน่วยงานส่วนภูมิภาคให้ดำเนินการแก้ไขข้อมูลให้ถูกต้อง ครบถ้วน รวมทั้งจัดทำรายงานเสนอกองแผนงานทุกเดือน

๔) แจ้งหน่วยงานส่วนภูมิภาคให้ตรวจสอบ ยืนยัน และรับรอง ผลการจัดระดับมาตรฐานสหกรณ์ ประจำปีงบประมาณ พ.ศ. ๒๕๖๖

กลุ่มวิจัยฯ ดำเนินการจัดทำหนังสือแจ้งหน่วยงานส่วนภูมิภาคดำเนินการตรวจสอบ ยืนยัน และรับรอง ผลการจัดระดับมาตรฐานสหกรณ์ ประจำปีงบประมาณ พ.ศ. ๒๕๖๖ ภายในเดือนสิงหาคม ๒๕๖๖ เพื่อจัดทำข้อมูลเสนอที่ประชุมคณะกรรมการกลั่นกรองผลการจัดระดับมาตรฐานสหกรณ์

๕) จัดประชุมคณะกรรมการกลั่นกรองผลการจัดระดับมาตรฐานสหกรณ์

กลุ่มวิจัยฯ ดำเนินการจัดประชุมคณะกรรมการกลั่นกรองผลการจัดระดับมาตรฐานสหกรณ์ ภายในเดือนตุลาคม ๒๕๖๖ เพื่อเสนอผลการจัดระดับมาตรฐานสหกรณ์ให้อธิบดีกรมส่งเสริมสหกรณ์ลงนามในประกาศ

## ๖) จัดทำรายงานสรุปผลการจัดระดับมาตรฐานสหกรณ์เสนออธิบดีกรมส่งเสริมสหกรณ์ลงนาม และเผยแพร่ประกาศ

กลุ่มวิจัยฯ จัดทำร่างประกาศกรมส่งเสริมสหกรณ์ เรื่อง ผลการจัดระดับมาตรฐานสหกรณ์ ประจำปีงบประมาณ พ.ศ. ๒๕๖๖ เสนออธิบดีกรมส่งเสริมสหกรณ์เพื่อโปรดลงนาม ภายในเดือนตุลาคม ๒๕๖๖

### ๑.๖ ขั้นตอนการปฏิบัติงานสำหรับหน่วยงานส่วนภูมิภาค

หน่วยงานส่วนภูมิภาค หมายถึง สำนักงานสหกรณ์จังหวัด สำนักงานส่งเสริมสหกรณ์กรุงเทพมหานคร พื้นที่ ๑ และสำนักงานส่งเสริมสหกรณ์กรุงเทพมหานคร พื้นที่ ๒ ซึ่งมีขั้นตอนในการปฏิบัติงาน ดังนี้

#### ๑. ศึกษาแนวทางการประเมินและจัดระดับมาตรฐานสหกรณ์ ประจำปีงบประมาณ พ.ศ. ๒๕๖๖

ผู้เกี่ยวข้องกับการประเมินและจัดระดับมาตรฐานสหกรณ์ศึกษาและทำความเข้าใจแนวทางการประเมินและจัดระดับมาตรฐานสหกรณ์ ประจำปีงบประมาณ พ.ศ. ๒๕๖๖

#### ๒. การกำหนดหน้าที่ความรับผิดชอบ

๒.๑ ให้ผู้ดูแลระบบระดับจังหวัด ทำหน้าที่

๑) ตรวจสอบรายชื่อข้าราชการกลุ่มส่งเสริมสหกรณ์ และผู้รับผิดชอบที่มีอยู่

- กรณีที่มีข้าราชการบรรจุใหม่ สามารถขอรับ Username และ Password โดยการส่ง E-mail แจ้งชื่อภาษาไทย ชื่อภาษาอังกฤษ กลุ่มงานที่สังกัด ไปยัง E-mail กลุ่มวิจัยและพัฒนาสหกรณ์นอกภาค การเกษตร : cpd\_research@cpd.co.th

- กรณีที่ข้าราชการมีโยกย้ายเข้า-ออก ให้แจ้งชื่อพร้อมรายละเอียดของการโยกย้ายว่า จากจังหวัดไหนไปจังหวัดไหน ไปยัง E-mail กลุ่มวิจัยและพัฒนาสหกรณ์นอกภาคการเกษตร : cpd\_research@cpd.co.th เพื่อทำการปรับปรุงข้อมูลให้เป็นปัจจุบัน

๒) ตรวจสอบรายชื่อสหกรณ์ทุก ๆ สถานภาพที่มีอยู่ ครบถ้วนหรือไม่

๓) จัดให้มีข้าราชการดูแลสหกรณ์ให้ครบถ้วน

๒.๒ กรมส่งเสริมสหกรณ์ ได้จัดตั้งกลุ่มไลน์ผ่านแอปพลิเคชันไลน์ (Line) ภายใต้ชื่อ “มาตรฐานสหกรณ์” เพื่อใช้เป็นช่องทางในการติดต่อสื่อสารข้อมูลของเจ้าหน้าที่ผู้ปฏิบัติงานส่งเสริมและประเมินมาตรฐานสหกรณ์ ทั้งส่วนกลางและส่วนภูมิภาค รวมถึงการซักถามปัญหาในการปฏิบัติงาน เพื่ออำนวยความสะดวก และเพิ่มประสิทธิภาพการปฏิบัติงานการประเมินมาตรฐานสหกรณ์ โดยสำนักงานสหกรณ์จังหวัด/สำนักงานส่งเสริมสหกรณ์กรุงเทพมหานคร พื้นที่ ๑ และพื้นที่ ๒ สามารถเข้าร่วมกลุ่มไลน์ดังกล่าว ได้ที่ QR Code ด้านล่างนี้



กลุ่มไลน์ “มาตรฐานสหกรณ์”

### ๓. ข้าราชการผู้ดูแลสหกรณ์ ทำการประเมินสหกรณ์ทุกสหกรณ์

ข้าราชการผู้ดูแลสหกรณ์ ดำเนินการประเมินสถานะสหกรณ์ทุกสหกรณ์ ทุกสถานภาพ และบันทึกข้อมูลเข้าระบบประเมินมาตรฐานสหกรณ์ให้ครบทุกสหกรณ์ ภายใน ๑๕ ธันวาคม ๒๕๖๕

### ๔. ข้าราชการผู้ดูแลสหกรณ์เป็นผู้รับผิดชอบดำเนินการประเมินมาตรฐานสหกรณ์ตามแบบประเมิน (๑๓๗ ข้อ)

ข้าราชการผู้ดูแลสหกรณ์เป็นผู้รับผิดชอบดำเนินการประเมินสหกรณ์ตามแบบประเมิน (๑๓๗ ข้อ) ในระบบประเมินฯ โดยประเมินสหกรณ์ที่มีคุณสมบัติที่นำมาจัดมาตรฐานสหกรณ์ ดังนี้

๔.๑ ระบุวันที่สหกรณ์ได้มีการจัดประชุมใหญ่สามัญประจำปี ทั้งนี้การประเมินมาตรฐานสหกรณ์ให้ดำเนินการให้แล้วเสร็จภายใน ๒ วัน หลังจากที่สหกรณ์ได้มีการจัดประชุมใหญ่สามัญประจำปี

๔.๒ ดำเนินการประเมินมาตรฐานสหกรณ์ในระบบประเมินฯ ทั้งหมด ๑๓๗ ข้อ พร้อมทั้งบันทึกผลยืนยันการส่งข้อมูล

๔.๓ ให้ข้าราชการผู้ดูแลสหกรณ์ ตรวจสอบผลการประเมินและจัดระดับมาตรฐานสหกรณ์ โดยดำเนินการดังนี้

๑) จัดพิมพ์แบบประเมินมาตรฐานสหกรณ์แบบย่อจากระบบประเมินมาตรฐานสหกรณ์ มาตรวจสอบความถูกต้อง โดยตรวจสอบ ชื่อ ประเภทของสหกรณ์ สถานะของสหกรณ์ หากข้อมูลไม่ถูกต้องครบถ้วน สามารถทำการแก้ไขให้ถูกต้องได้ แล้วทำการบันทึกส่งข้อมูลเข้าระบบ ตรวจสอบผลและพิมพ์ผลออกจากระบบใหม่อีกครั้ง

๒) เมื่อจัดพิมพ์แบบประเมินมาตรฐานสหกรณ์แบบย่อออกจากระบบประเมินมาตรฐานสหกรณ์แล้ว ให้ลงลายมือชื่อผู้ประเมินสหกรณ์กำกับ เพื่อให้ข้าราชการที่ได้รับมอบหมายจากสหกรณ์จังหวัด หรือผู้อำนวยการสำนักงานส่งเสริมสหกรณ์กรุงเทพมหานคร เป็นผู้ยืนยันข้อมูลความถูกต้อง แจ้งสหกรณ์ จังหวัดหรือผู้อำนวยการสำนักงานส่งเสริมสหกรณ์กรุงเทพมหานคร พื้นที่ ๑ และพื้นที่ ๒ รับทราบผลการดำเนินงานส่งเสริมสหกรณ์เป้าหมาย ทั้งปัจจัยบวกและปัจจัยลบที่มีต่อสหกรณ์

๓) จัดส่งรายงานดังกล่าวให้กลุ่มจัดตั้งและส่งเสริมสหกรณ์ เพื่อตรวจสอบความถูกต้อง เมื่อตรวจสอบแล้วให้ลงลายมือชื่อกำกับในฐานะผู้ตรวจสอบ

### ๕. จัดประชุมรับทราบผลการจัดระดับมาตรฐานสหกรณ์

สำนักงานสหกรณ์จังหวัด/สำนักงานส่งเสริมสหกรณ์กรุงเทพมหานคร พื้นที่ ๑ และพื้นที่ ๒ ควรจัดให้มีการประชุมรับทราบผลความก้าวหน้าการจัดระดับมาตรฐานสหกรณ์เป็นประจำทุกเดือน โดยดำเนินการดังนี้

๑) กลุ่มจัดตั้งและส่งเสริมสหกรณ์ ดำเนินการจัดทำข้อมูลการประเมินและจัดระดับมาตรฐานสหกรณ์ เพื่อเสนอในที่ประชุมประจำเดือน

๒) เมื่อที่ประชุมรับทราบผลการประเมินและจัดระดับมาตรฐานสหกรณ์ ให้สหกรณ์ จังหวัด/ผู้อำนวยการสำนักงานส่งเสริมสหกรณ์กรุงเทพมหานคร พื้นที่ ๑ และพื้นที่ ๒ ลงนามกำกับ ทั้งนี้ ให้เก็บรักษาเอกสารไว้ที่กลุ่มจัดตั้งและส่งเสริมสหกรณ์

### ๖. ตรวจสอบความถูกต้องของการบันทึกข้อมูล

สหกรณ์จังหวัดและข้าราชการที่ได้รับมอบหมายตรวจสอบความถูกต้องของการบันทึกข้อมูล ในแบบประเมิน ณ สำนักงานสหกรณ์จังหวัด จากเว็บไซต์กรมส่งเสริมสหกรณ์ โดยเข้าไปที่ Intranet เมนู ระบบประเมินมาตรฐานสหกรณ์ โดยใช้รหัสผ่านของ Admin จังหวัด เมื่อตรวจสอบถูกต้องครบถ้วนแล้ว ให้ยืนยันการส่งข้อมูลเข้าระบบประเมิน

กองพัฒนาสหกรณ์ด้านการเงินและร้านค้า ขอสงวนสิทธิ์ ในการประเมินคะแนนสำนักงานสหกรณ์จังหวัด และสหกรณ์ในรอบ ๖ เดือน และ ๑๒ เดือน แจ้งให้กองแผนงานและกองการเจ้าหน้าที่ทราบ หากไม่ถูกต้อง สามารถดำเนินการปรับปรุงแก้ไขดังนี้

๕.๑ กรณีไม่ถูกต้อง จังหวัด/สำนักงานส่งเสริมสหกรณ์กรุงเทพมหานคร พื้นที่ ๑ และ พื้นที่ ๒ สามารถส่งให้ข้าราชการผู้ประเมินฯ แก้ไขข้อมูลได้และส่งข้อมูลที่ปรับปรุงแก้ไข ภายในเดือนนั้นทันที ทั้งนี้ ไม่เกินวันที่ ๓๑ สิงหาคม ๒๕๖๖ ซึ่งทางศูนย์เทคโนโลยีสารสนเทศและการสื่อสารจะปิดระบบ การประเมินมาตรฐานสหกรณ์ ในวันที่ ๓๑ สิงหาคม ๒๕๖๖ เวลา ๑๖.๓๐ น.

๕.๒ กรณีแก้ไขข้อมูลหลังจากระบบการประเมินปิดแล้ว ให้จังหวัด/สำนักงานส่งเสริม สหกรณ์กรุงเทพมหานคร พื้นที่ ๑ และพื้นที่ ๒ ทำเป็นหนังสือถึงผู้อำนวยการกองพัฒนาสหกรณ์ด้านการเงิน และร้านค้า เพื่อขออนุมัติแก้ไขข้อมูล โดยรายงานทางจดหมายอิเล็กทรอนิกส์ และขอให้ประสานงานทาง โทรศัพท์เป็นการเบื้องต้น ทั้งนี้ ให้ทำการประเมินและจัดส่งให้แล้วเสร็จ ภายในวันที่ ๘ กันยายน ๒๕๖๖

#### ๗. ตรวจสอบ ยืนยัน และรับรอง ผลการจัดระดับมาตรฐานสหกรณ์ ประจำปีงบประมาณ พ.ศ. ๒๕๖๖

ให้สำนักงานสหกรณ์จังหวัด/สำนักงานส่งเสริมสหกรณ์กรุงเทพมหานคร พื้นที่ ๑ และพื้นที่ ๒ ตรวจสอบ ยืนยัน และรับรอง ผลการจัดระดับมาตรฐานสหกรณ์ ประจำปีงบประมาณ พ.ศ. ๒๕๖๖ ตามแบบรายงานที่กรมกำหนด โดยให้สหกรณ์จังหวัด/ผู้อำนวยการสำนักงานส่งเสริมสหกรณ์กรุงเทพมหานคร พื้นที่ ๑ และพื้นที่ ๒ รับรองแบบรายงานฯ ส่งให้กองพัฒนาสหกรณ์ด้านการเงินและร้านค้า ทาง E-mail กลุ่มวิจัยและพัฒนาสหกรณ์นอกภาคการเกษตร : cpd\_research@cpd.co.th ภายในวันที่ ๘ กันยายน ๒๕๖๖ ทั้งนี้ ให้เก็บรักษาเอกสารต้นฉบับไว้ที่กลุ่มจัดตั้งและส่งเสริมสหกรณ์

#### ๘. จัดพิมพ์ประกาศผลการจัดระดับมาตรฐานสหกรณ์

ให้แต่ละจังหวัด/สำนักงานส่งเสริมสหกรณ์กรุงเทพมหานคร พื้นที่ ๑ และพื้นที่ ๒ พิมพ์ประกาศ ผลการจัดระดับมาตรฐานสหกรณ์ จากเว็บไซต์ของกรมส่งเสริมสหกรณ์ และติดประกาศที่สำนักงานสหกรณ์ จังหวัด/สำนักงานส่งเสริมสหกรณ์กรุงเทพมหานคร พื้นที่ ๑ และพื้นที่ ๒ พร้อมทั้งแจ้งผลการจัด ระดับ มาตรฐานสหกรณ์ให้สหกรณ์ทราบ เป็นรายสหกรณ์ ภายในเดือนตุลาคม ๒๕๖๖ โดยเอกสารประกอบด้วย

- (๑) หนังสือของสำนักงานสหกรณ์จังหวัดถึงสหกรณ์
- (๒) ประกาศกรมส่งเสริมสหกรณ์ เรื่อง ผลการจัดระดับมาตรฐานสหกรณ์
- (๓) รายชื่อสหกรณ์ที่ต้องแจ้งให้ทราบ เป็นรายสหกรณ์

๙. หากปรากฏพบข้อผิดพลาดในการประเมินมาตรฐานสหกรณ์ ภายหลังจากได้มีประกาศ กรมส่งเสริมสหกรณ์ เรื่อง ผลการจัดระดับมาตรฐานสหกรณ์ แล้ว ให้สำนักงานสหกรณ์จังหวัด/สำนักงานส่งเสริม สหกรณ์กรุงเทพมหานคร พื้นที่ ๑ และพื้นที่ ๒ ตั้งคณะทำงานตรวจสอบข้อเท็จจริง กรณีดำเนินการประเมิน มาตรฐานสหกรณ์ผิดพลาด โดยชี้แจงและแสดงเอกสารหลักฐานข้อเท็จจริงในการประเมินมาตรฐานสหกรณ์ ทุกรายการที่เลือกใน ๑๓๗ ข้อ รายงานให้กรมส่งเสริมสหกรณ์พิจารณา ทั้งนี้ หากประสงค์จะอุทธรณ์ประกาศฯ ให้ยื่นอุทธรณ์ต่อคณะกรรมการกลั่นกรองผลการจัดระดับมาตรฐานสหกรณ์ ภายใน ๓๐ วัน นับแต่วันที่ออกประกาศ

## ส่วนที่ ๒ ตัวชี้วัดกรมส่งเสริมสหกรณ์

๑. กรมส่งเสริมสหกรณ์ ได้กำหนดแผนงานพื้นฐานด้านการสร้างความสามารถในการแข่งขัน ผลผลิตสหกรณ์และกลุ่มเกษตรกรได้รับการส่งเสริมและพัฒนาให้มีความเข้มแข็งตามศักยภาพ กิจกรรมหลัก ส่งเสริมและพัฒนาสหกรณ์และกลุ่มเกษตรกร กิจกรรมรองสนับสนุนการส่งเสริมและพัฒนาสหกรณ์/กลุ่มเกษตรกรให้มีความเข้มแข็งตามศักยภาพ วัตถุประสงค์ เพื่อแนะนำ ส่งเสริม สนับสนุน พัฒนาและกำกับ สหกรณ์/กลุ่มเกษตรกรให้มีความเข้มแข็ง ประจำปีงบประมาณ พ.ศ. ๒๕๖๖

กำหนดตัวชี้วัดสหกรณ์ที่นำมาประเมินมาตรฐานสหกรณ์ โดยส่งเสริมสหกรณ์ ที่นำมาจัดเกณฑ์มาตรฐานให้ผ่านเกณฑ์มาตรฐานของกรมส่งเสริมสหกรณ์ ไม่น้อยกว่าร้อยละ ๘๐

๒. เพื่อเป็นการขับเคลื่อนตามตัวชี้วัดกรม ให้สำนักงานสหกรณ์จังหวัด/สำนักงานส่งเสริมสหกรณ์ กรุงเทพมหานครพื้นที่ ๑ และพื้นที่ ๒ ดำเนินการดังนี้

จัดทำแผนการยกระดับให้สหกรณ์ผ่านมาตรฐาน ไม่น้อยกว่าร้อยละ ๑๐ ของสหกรณ์ ที่ไม่ผ่านมาตรฐาน ประจำปีงบประมาณ พ.ศ. ๒๕๖๕

◆ เป้าหมาย : สหกรณ์ที่ไม่ผ่านมาตรฐาน ประจำปีงบประมาณ พ.ศ. ๒๕๖๕ สามารถ ดาวน์โหลดรายชื่อสหกรณ์ที่ไม่ผ่านมาตรฐาน เป็นรายสหกรณ์ รายจังหวัด รวมทั้งรายชื่อที่ไม่ผ่านมาตรฐาน ได้ทาง URL : [shorturl.at/htQSW](http://shorturl.at/htQSW)

◆ วิธีการรายงาน : จัดทำแผนยกระดับฯ และรายงานผลผ่านระบบการส่งเสริมสหกรณ์ (Cooperative Promotion System : CPS) ในส่วนของหัวข้อต่อไปนี้

◆ การวางแผนปฏิบัติงานตามประเด็นแนะนำส่งเสริมที่กำหนด

โดยการวางแผนปฏิบัติงานตามประเด็นแนะนำ ส่งเสริม และพัฒนาสหกรณ์ เป็นการวางแผน การปฏิบัติงานในแต่ละปีงบประมาณ ให้นำเป้าหมายการปฏิบัติงานที่กำหนดไว้ ประกอบกับผลวิเคราะห์ สถานการณ์/ศักยภาพในปัจจุบันของสหกรณ์ แล้วกำหนดกิจกรรมที่จะดำเนินการเพื่อให้การปฏิบัติการบรรลุ เป้าหมาย ทั้งนี้ แนวทางการกำหนดเป้าหมาย/กิจกรรมที่จะดำเนินการ ตามประเด็นดังนี้

สหกรณ์ได้รับการส่งเสริมเพิ่มศักยภาพการดำเนินกิจการให้มีมาตรฐานและความเข้มแข็ง ตัวอย่าง เช่น

๑) ร่วมประชุมกรรมการเพื่อนำเสนอศักยภาพของสหกรณ์ตามเกณฑ์การประเมินมาตรฐาน สหกรณ์และจัดทำแผนเพื่อเพิ่มศักยภาพในประเด็นต่าง ๆ ได้แก่ .....

\*\*\* ในขั้นตอนการวางแผนนี้ ต้องระบุด้วยว่าจะเข้าไปดำเนินการประเด็นใด

๒) ร่วมขับเคลื่อน (ด้วยวิธีการใด เช่น ร่วมประชุมคณะกรรมการดำเนินการ/ร่วมจัดทำ โครงการอบรม/ประชุมเชิงปฏิบัติการ/ร่วมชี้แจงโครงการ/ความร่วมมือของหน่วยงานอื่น ๆ เป็นต้น)

๓) ร่วมขับเคลื่อน โดย .....

\*\*\* การร่วมขับเคลื่อนสามารถระบุกิจกรรมได้ตามเจ้าหน้าที่ส่งเสริมต้องดำเนินการ/ ตามแนวทาง/คำแนะนำ/คู่มือการปฏิบัติงานที่กรมกำหนด เพื่อให้บรรลุเป้าหมายที่กำหนด

๔) ติดตามและประเมินผล



ทั้งนี้ สามารถศึกษารายละเอียดเพิ่มเติมได้จาก

- คู่มือ การปฏิบัติงานระบบการส่งเสริมสหกรณ์ (Cooperative Promotion System : CPS) ของกรมส่งเสริมสหกรณ์
- งานวิจัย การศึกษา แนวทางการเพิ่มประสิทธิภาพการส่งเสริมและพัฒนาสหกรณ์ให้ผ่านมาตรฐานสหกรณ์ ของกลุ่มวิจัยและพัฒนาสหกรณ์นอกภาคการเกษตร สามารถดาวน์โหลดได้ทาง เว็บไซต์กองพัฒนาสหกรณ์ด้านการเงินและร้านค้า หรือ URL : [shorturl.at/kuxFK](https://shorturl.at/kuxFK)

## ส่วนที่ ๓ ประกาศกรมส่งเสริมสหกรณ์ เรื่อง การกำหนดระดับมาตรฐานสหกรณ์



### ประกาศกรมส่งเสริมสหกรณ์ เรื่อง การกำหนดระดับมาตรฐานสหกรณ์

ตามที่กรมส่งเสริมสหกรณ์ได้ออกประกาศ เรื่อง กำหนดระดับมาตรฐานสหกรณ์ ฉบับลงวันที่ ๒๓ มิถุนายน ๒๕๕๓ และถือใช้มาระยะเวลาหนึ่งแล้ว นั้น

เพื่อให้ตัวชี้วัดระดับมาตรฐานสหกรณ์สอดคล้องกับข้อเท็จจริงในการดำเนินการของสหกรณ์ อันจะส่งผลให้สหกรณ์และบรรดาสมาชิกได้รับประโยชน์มากยิ่งขึ้น กรมส่งเสริมสหกรณ์เห็นสมควรปรับปรุงตัวชี้วัดระดับมาตรฐานสหกรณ์ใหม่ อาศัยอำนาจตามความในมาตรา ๓๒ แห่งพระราชบัญญัติระเบียบบริหารราชการแผ่นดิน พ.ศ. ๒๕๓๔ แก้ไขเพิ่มเติมโดยมาตรา ๑๒ แห่งพระราชบัญญัติระเบียบบริหารราชการแผ่นดิน (ฉบับที่ ๕) พ.ศ. ๒๕๔๕ จึงออกประกาศกรมส่งเสริมสหกรณ์ไว้ ดังนี้

๑. ประกาศนี้เรียกว่า “ประกาศกรมส่งเสริมสหกรณ์ เรื่อง การกำหนดระดับมาตรฐานสหกรณ์”
๒. ให้ยกเลิกประกาศกรมส่งเสริมสหกรณ์ เรื่อง กำหนดระดับมาตรฐานสหกรณ์ ฉบับลงวันที่ ๒๓ มิถุนายน ๒๕๕๓ และให้ใช้ประกาศฉบับนี้แทน
๓. ระดับมาตรฐานสหกรณ์ กำหนดเป็น ๒ ระดับ คือ
  - (๑) ระดับผ่านมาตรฐานสหกรณ์
  - (๒) ระดับไม่ผ่านมาตรฐานสหกรณ์
๔. ตัวชี้วัดระดับมาตรฐานสหกรณ์ ประกอบด้วย
  - (๑) ผลการดำเนินงานในรอบสองปีบัญชีย้อนหลัง สหกรณ์มีผลการดำเนินงานไม่ขาดทุน เว้นแต่ปีใดมีอุบัติเหตุหรือภัยธรรมชาติจนเกิดความเสียหายต่อสมาชิกและสหกรณ์โดยรวมให้ตัดปีนั้นออก
  - (๒) ผลการดำเนินงานในรอบสองปีบัญชีย้อนหลัง ไม่มีการกระทำอันถือได้ว่าทุจริตต่อสหกรณ์
  - (๓) ผลการดำเนินงานในรอบปีบัญชีสุดท้าย สหกรณ์จัดทำงบการเงินแล้วเสร็จและส่งให้ผู้สอบบัญชีตรวจสอบแล้วนำเสนอเพื่ออนุมัติในที่ประชุมใหญ่ของสหกรณ์ ภายในหนึ่งร้อยห้าสิบวัน นับแต่วันสิ้นปีทางบัญชี
  - (๔) ผลการดำเนินงานในรอบปีบัญชีสุดท้าย สหกรณ์ต้องมีสมาชิกไม่น้อยกว่าร้อยละ ๖๐ ของสมาชิกทั้งหมดร่วมทำธุรกิจกับสหกรณ์
  - (๕) ผลการบริหารจัดการสหกรณ์ ต้องจัดจ้างเจ้าหน้าที่ปฏิบัติงานประจำเพื่อดำเนินกิจการและธุรกิจของสหกรณ์ หากไม่มีการจัดจ้างต้องมีกรรมการดำเนินการ หรือสมาชิกที่ได้รับมอบหมายให้ปฏิบัติหน้าที่ประจำ

- ๒ -

(๖) ผลการดำเนินการในรอบสองปีบัญชีย้อนหลัง สหกรณ์ต้องมีการจัดสรรกำไรสุทธิ และจ่ายเงินทุนสวัสดิการสมาชิก หรือทุนสาธารณประโยชน์อย่างน้อยหนึ่งครั้ง

(๗) ผลการดำเนินงานในรอบปีบัญชีสุดท้าย สหกรณ์ต้องไม่กระทำการอันเป็นการฝ่าฝืนกฎหมาย ระเบียบ หรือคำสั่งของนายทะเบียนสหกรณ์

๕. ระดับมาตรฐานสหกรณ์ พิจารณาจากผลการดำเนินงานและกระบวนการจัดการภายในของสหกรณ์ ตามตัวชี้วัดในข้อ ๔ และตามหลักเกณฑ์ที่คณะกรรมการกลั่นกรองผลการจัดระดับมาตรฐานสหกรณ์กำหนด

๖. กรมส่งเสริมสหกรณ์ออกประกาศผลการจัดระดับมาตรฐานสหกรณ์ ตามระยะเวลาที่เหมาะสม

ทั้งนี้ ตั้งแต่วันที่ ๑ ตุลาคม ๒๕๖๓ เป็นต้นไป

ประกาศ ณ วันที่ ๒ กุมภาพันธ์ พ.ศ. ๒๕๖๔



(นายวิศิษฐ์ ศรีสุวรรณ)  
รองอธิบดี รักษาราชการแทน  
อธิบดีกรมส่งเสริมสหกรณ์

คำอธิบายประกาศกรมส่งเสริมสหกรณ์  
เรื่อง การกำหนดระดับมาตรฐานสหกรณ์

ข้อความ	คำอธิบาย
(๑) ผลการดำเนินงานในรอบสองปีบัญชีสุดท้าย ย้อนหลังสหกรณ์มีผลการดำเนินงานไม่ขาดทุน เว้นแต่มีอุบัติเหตุหรือภัยธรรมชาติจนเกิดความเสียหายต่อสมาชิกและสหกรณ์โดยรวม	<p>ในวงเล็บ (๑) หมายถึง</p> <ol style="list-style-type: none"> <li>๑. สหกรณ์มีผลการดำเนินงานมาแล้วสองปี และไม่ขาดทุน</li> <li>๒. ข้อยกเว้น ปีที่สหกรณ์มีผลการดำเนินงานขาดทุนต้องเกิดจากอุบัติเหตุ หรือภัยธรรมชาติเท่านั้น และภัยนั้นทำให้สมาชิกและสหกรณ์เสียหาย</li> </ol>
(๒) ผลการดำเนินงานในรอบสองปีบัญชีย้อนหลัง ไม่มีการกระทำอันถือได้ว่าทุจริตต่อสหกรณ์	<p>ในวงเล็บ (๒) หมายถึง</p> <ol style="list-style-type: none"> <li>๑. การทุจริต ต้องได้ความชัดเจนว่านายทะเบียนสหกรณ์ หรือรองนายทะเบียนสหกรณ์ ผู้สอบบัญชี ได้มีหนังสือแจ้งให้แก้ไขปัญหาทุจริตหรือข้อบกพร่องนั้นแล้ว หรือมีการสอบสวนวินัย หรือร้องทุกข์ หรือฟ้องคดีแล้ว</li> <li>๒. ขอบเขตการสิ้นสุดของการทุจริต ต้องทราบตัวผู้ทุจริตและมีหลักฐานการยอมรับชดใช้ค่าเสียหาย รวมทั้งมีการชดใช้เป็นบางส่วนหรือทั้งหมด หรือมีการร้องทุกข์ หรือฟ้องคดีแล้ว ถือว่าแก้ไขปัญหาทุจริตแล้วให้เริ่มนับปีต่อไป</li> </ol>
(๓) ผลการดำเนินงานในรอบปีบัญชีสุดท้าย สหกรณ์จัดทำงบการเงินแล้วเสร็จ และส่งให้ผู้สอบบัญชีตรวจสอบแล้วนำเสนอเพื่ออนุมัติในที่ประชุมใหญ่ของสหกรณ์ ภายในหนึ่งร้อยห้าสิบวันนับแต่วันสิ้นปีทางบัญชี	
(๔) ผลการดำเนินงานในรอบปีบัญชีสุดท้าย สหกรณ์ต้องมีสมาชิกไม่น้อยกว่าร้อยละ ๖๐ ของสมาชิกทั้งหมดร่วมทำธุรกิจกับสหกรณ์	<p>ในวงเล็บ (๔) หมายถึง</p> <ol style="list-style-type: none"> <li>๑. สมาชิกต้องมาทำธุรกิจกับสหกรณ์อย่างน้อยหนึ่งอย่าง</li> <li>๒. การนับจำนวนว่าเกิน ๖๐% ให้นับจำนวนคนเป็นหลัก</li> </ol>

ข้อความ	คำอธิบาย
(๔) ผลการดำเนินงานในรอบปีบัญชีสุดท้ายสหกรณ์ต้องมีสมาชิกไม่น้อยกว่าร้อยละ ๖๐ ของสมาชิกทั้งหมดร่วมทำธุรกิจกับสหกรณ์	๓. การนับสมาชิกทำธุรกิจกับสหกรณ์ให้นับจากทะเบียนลูกหนี้รายตัว เช่น ลูกหนี้เงินกู้, ลูกหนี้การค้า ฯลฯ และทะเบียนเจ้าหนี้รายตัว เช่น เจ้าหนี้เงินฝาก ฯลฯ ที่คงเหลือ ณ วันสิ้นปีบัญชี รวมทั้งให้นับจากการที่สมาชิกร่วมทำธุรกิจกับสหกรณ์ระหว่างปี ทั้งนี้ ให้นับตัวสมาชิกเป็นหลัก (ไม่นับซ้ำ แม้สมาชิกร่วมจะทำธุรกิจหลายอย่าง หรือมียอดลูกหนี้/เจ้าหนี้รายตัว คงเหลืออยู่ให้นับครั้งเดียว)
(๕) ผลการบริหารจัดการสหกรณ์ ต้องจัดจ้างเจ้าหน้าที่สหกรณ์ปฏิบัติงานประจำรับผิดชอบดำเนินงานและธุรกิจของสหกรณ์ หากไม่มีการจัดจ้างต้องมีกรรมการดำเนินการหรือสมาชิกที่ได้รับมอบหมายให้ปฏิบัติหน้าที่ประจำ	ในวงเล็บ (๕) หมายถึง ๑. ต้องมีเจ้าหน้าที่ปฏิบัติงานในสหกรณ์ ๒. เจ้าหน้าที่นั้นจะมาจากการจัดจ้างหรือกรรมการหรือสมาชิกที่ได้รับมอบหมายมาปฏิบัติหน้าที่ก็ได้
(๖) ผลการดำเนินการในรอบสองปีบัญชีย้อนหลังสหกรณ์ต้องมีการจัดสรรกำไรสุทธิและจ่ายทุนสวัสดิการสมาชิกหรือทุนสาธารณประโยชน์อย่างน้อยหนึ่งครั้ง	ในวงเล็บ (๖) หมายถึง ๑. สหกรณ์มีผลการดำเนินงานย้อนหลังสองปีบัญชี ๒. มีการจัดสรรกำไรสุทธิในปีใดหนึ่งเป็นเงินทุน เพื่อสวัสดิการสมาชิก หรือทุนสาธารณประโยชน์ อย่างน้อย ๑ ครั้ง ๓. มีการจ่ายเงินทุนสวัสดิการสมาชิก หรือทุนสาธารณประโยชน์อย่างน้อย ๑ ครั้ง
(๗) ผลการดำเนินงานในรอบปีบัญชีสุดท้ายสหกรณ์ ต้องไม่กระทำการอันเป็นการฝ่าฝืนกฎหมาย ระเบียบ คำสั่ง ของนายทะเบียนสหกรณ์	ในวงเล็บ (๗) หมายถึง ลักษณะการฝ่าฝืน คำสั่ง ระเบียบ หรือกฎหมาย ต้องมีหนังสือจากผู้มีอำนาจหน้าที่ไปยังสหกรณ์และสหกรณ์ไม่แก้ไขให้แล้วเสร็จภายในระยะเวลาที่กำหนด